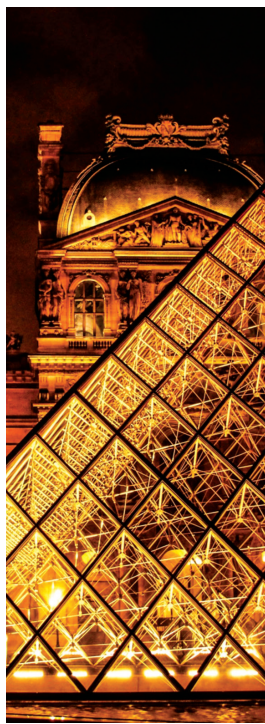


# LOUVRE MÜZESİ: MONA LİSA İLE SELFİE'DEN ÇOK DAHA FAZLASI

Orhan ŞENER - Mehmet E. DEMİREL

*Khas Öğretim Üyesi - Khas Öğrenci*

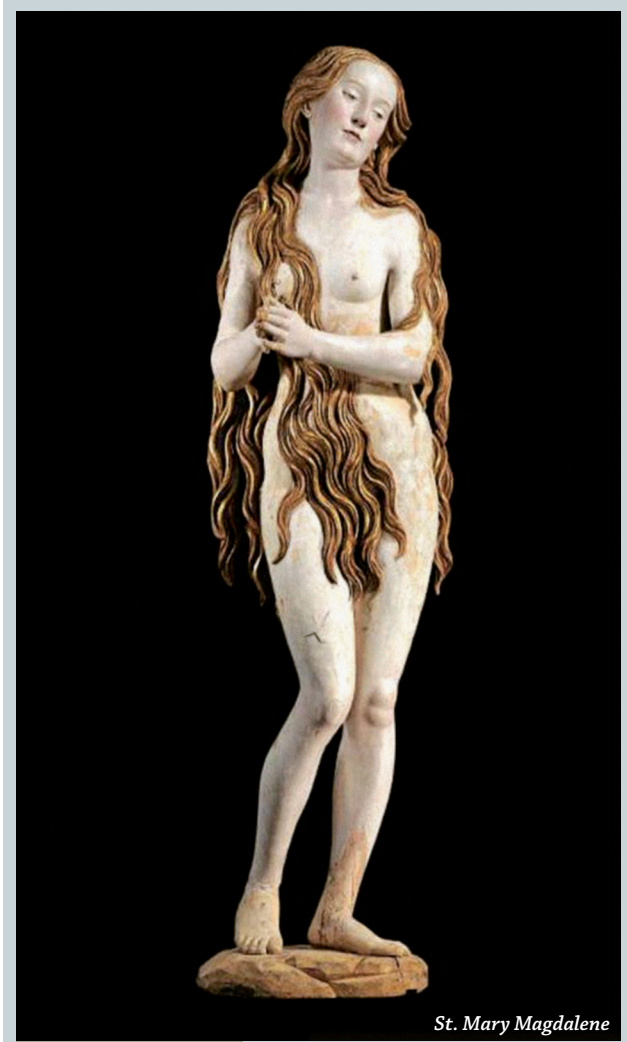


Louvre Müzesi'ni ilk kez 1969'da ABD'ye giderken kısa bir süre de olsa gezme olanağım olmuştu. Bu ilk gezim sırasında müze bana o kadar iç açıcı gelmemişti. Çünkü, eski bir saray olan Louvre'un önemli bir kısmını Maliye Bakanlığı kapatmıştı ve şimdiki başyapıtların çoğu sergilenmiyordu. Ancak, sonraki yıllarda yapılan önemli değişiklikler, yenilenmeler ve kazandırılan eserlerle günümüzde dünyanın bir numaralı Ulusal Müzesi olabilmek için Petersburg'daki Hermitage Müzesi ile yarışmaktadır. (Hermitaj Müzesi'ne ilişkin yazımızı dergimizin 11. sayısında bulabilirsiniz). Bu yazımızda ise, ülkemizden özellikle organize turlarla bu müzeyi gezenlere yardımcı olmak amacıyla küçük bir tur rehberi hazırladık.

Louvre Müzesi'ni en son gezdiğim sırada, Türkiye'den organize bir turla gelen grubu fark ettirmeden izlemiştim. Grup, rehberleri eşliğinde sırasıyla *Milo Venüsü* ve *Semadirek Adası Zaferi* heykelleriyle Leonardo da Vinci'nin *Mona Lisa* adlı başyapıtlarını gördükten sonra başka hiçbir başyapıtla ilgilenmeden, koşar adımlarla müze gezisini bitirdi. Konuşmalarından ve rehberin ikazlarından, Opera Meydanı'ndaki dükkanlara kapanmadan önce ulaşma endişesi yaşadıkları anlaşılıyordu. Bu nedenle, *Mona Lisa*'ya bakma yerine, arkalarını dönerek *selfie* çekiyorlardı. Herhalde, Türkiye'ye döndüklerinde arkadaşlarına Louvre'u gezdiklerini kanıtlayacakları bir resim göstereceklerdi. Bu gözlemimden sanatın ülkemizde alışverişten daha önemsiz olduğu biçiminde üzücü bir sonuç çıkardım. Ancak, bu deneyimim beni *Avrupa Müzeleri* adlı 66 müzeyi içeren bir kitap hazırlamaya teşvik etti (Beta Yayınları, 2016). Kitabın ilk baskısı kısa zamanda tükendiğinden, ikinci baskısı şu an yayın aşamasında. Aşağıdaki yazı, bu kitapta daha ayrıntılı olarak anlatılan Louvre Müzesi'nden tadımlık bir bölümü içeriyor.

Dünyanın ve Fransa'nın en prestijli müzesi sayılan Louvre'u günde ortalama en az 50 bin turist ziyaret etmekte, ayrıca çok sayıda Fransız vatandaşı da müze pasoları ile sınırsız sürede ya da normal biletlerle bu müzeyi gezmektedirler. Louvre Sarayı Fransız Devrimi ile müzeye dönüştürüldüyse de V. Charles'in burasını Ulusal Kütüphane yapma girişimlerinden sonra ancak gerçek anlamda müze havasına girmiştir. I. Francois başta Leonorda da Vinci olmak üzere Titian ve Raphael'in ünlü tablolarını topladı. IV. Henry ise, çok sayıda sanatkâra maaş ödeyerek onları Louvre Sarayı'na yerleştirdi. Böylece, saray koleksiyonunda 2500 kadar tabloyu toplayarak müzenin nüvesini oluşturdu. Ayrıca, düzenli biçimde resim ve heykel sergileri açıldı. Devrim sonrasında girilen çok sayıda savaştan sonra, özellikle Napolyon'un işgal ettiği ülkelerden getirilen çok sayıda sanat eseriyle müze hızla gelişti. XVIII. Louis ve X. Charles zamanında ise, Mısır'dan antik eserler ile Yunan, Roma ve Asur Medeniyetleri'ne ait çok sayıda tarihi eski eser müzeye kazandırıldı. Böylece, hediyeler, bağışlar ve satın almalarla sergilenen eser sayısı toplamda milyonları geçti. Ancak, bunlardan çoğu uygun sergileme alanı bulunamadığı için depolarda korunmaktadır. Mekân sorunu ise, 1981 yılında Richelieu kanadında yerleşik Maliye Bakanlığı Bercy'ye taşınarak çözüme kavuşturuldu.

Müzenin Richelieu, Denon ve Sully kanatlarında sergilenen milyonlarca sanat eserinin teker teker izlenmesi ayları almaktadır. Bu nedenle, aşağıda adı geçen önemli yapıtlar bir *audioguide* kiralanarak, yarım günde gezilebilir.



St. Mary Magdalene

## Alt Zemin Kat

Denon kanadından girerek ve sağa dönerek 11-15. yüzyıl İtalyan heykellerinin bulunduğu salona ulaşılır. G. Erhart'ın *St. Mary Magdalene* adlı heykeli bu salonda görülebilir. Eski Yunan eserleri bölümünde Kiklad eserlerini gördükten sonra, buradan Kıpti Mısır (*Coptic Egypt*) bölümüne geçilir. Bu bölümde, ayrıca İsa ve Abbot Mena heykeli de bulunmaktadır.

Sully kanadına geçerek, Louvre'un ortaçağdaki durumu görülebilir. Bu katta ayrıca, Phillippe Auguste'nün yaptırdığı kale ve ikiz kuleleri de görülmelidir. Sully kanadının girişinde Louvre'un öyküsü anlatılmaktadır.

Richelieu kanadının önemli bir bölümü ise, Fransız sanatkârlarının yaptıkları heykellere ayrılmıştır. Burada G. Coustou'nun şaha kalkmış ünlü *Marly Atı* heykeli ile P. Puget'in *Crotona Milosu* adlı heykelleri bulunur. Heykel bölümünden sonra, Oryantal Antik Eserler ve Eski Mezopotamya bölümleri gezilmelidir.

## Zemin Kat

Richelieu'un sol bölümünde 5-18. yüzyıl ve sağ bölümünde ise, 18-19. yüzyıl Fransız heykeltıraşlarının yapıtları sergilenir. Sol bölümde *Phillippe Pot'un Tabutu* bulunmaktadır. Heykellerin dışında Richelieu'un bu katının büyük bir bölümü eski Mezopotamya'ya ayrılmıştır. Bu bölümde, Hammurabi Yasaları'nın yazılı olduğu *Yazıt Kaya*, *Kanatlı Boğa* ve *Apadana* sergilenir.

Sully kanadına geçerek *Ain Ghazal* heykelini gördükten sonra, Levant, Pharaonic Egypt ve Thematic Circuit bölümlerinde ilerleyerek, *Ramses II'nin oturmuş durumdaki heykeli* görülebilir. Buradan Sully kanadının son bölümünde Louvre'un 3 başyapıtından birisi olan *Milo Venüsü* adlı Afrodite heykeli izleyicilerin yoğun ilgisini çekmektedir. Bu heykelin bulunduğu Eski Yunan Heykelleri bölümüyle Sully kanadı sona erer ve buradan Denon kanadına geçilmelidir.

Denon kanadındaki Etrüsk ve Eski Roma heykellerinin bulunduğu salonda, evli bir çiftin lahiti (sarcophagus) üzerinde yan yana duran ilginç heykelleri sıralanır. Buradan ilerleyerek, klasik dönem öncesi Eski Yunan heykellerinin yer aldığı bölümde *Borghese Gladiatörü* görülebilir. Denon'un son bölümünde ise, 16-19. Yüzyıl İtalyan heykelleri sergilenir. Bunlardan Michelangelo'nun *Ölmekte olan Tutsak* ile Canova'nın *Psyche ve Cupid* (Eros) adlı yapıtları en çok görülme istenen heykel grupları arasında yer alır. Aynı salonda estetik yönden son derece etkileyici bir Antik Yunan heykelinin Roma kopyası olan, *Flüt Çalan Çoban* heykeli yer alır.



*Ain Ghazal*



*Phillippe Pot'un Tabutu*

## Birinci Kat

Denon kanadının heykel bölümünden 1. katna merdivenlerle çıktıktan sonra, İspanyol ressamın tablolarının sergilendiği 24 no'lu odada Murillo'nun *Genç Dilenci* adlı yapıtı görülebilir. İtalyan ressamın tablolarının sergilendiği (20) no'lu odada ise, Piazzetta'nın *Meryem'in Göğe Yükselişi* ve uzun koridor holünde ise, Leonardo da Vinci'nin *Meryem Ana Kayalıkta* ile *Çocuk ve St Anne* adlı başyapıtları bulunmaktadır. Bu tablodaki Meryem Ana'nın annesi St Anne kompozisyonu dünya resim sanatının önde gelen başyapıtlarından birisidir.



*Genç Dilenci*

6 no'lu salonda ise, Louvre'un baş yapıtlarından birisi sayılan Leonardo da Vinci'nin *Mona Lisa* adlı eseri sergilenir. *Mona Lisa* tablosunun yeri güvenlik nedeniyle kırılmaz cam kafes içine alınmıştır. 75 ve 77 no'lu salonlarda Fransız ressamlarının büyük boy tabloları, 76 no'lu salonda ise İngiliz ressamlarının tabloları sergilenmektedir.

Denon'dan Sully kanadına geçilen merdiven bölümünde ise, Louvre'un gözde Antik Yunan heykellerinin en önemlilerinden birisi olan, *Kanathlı Semadirek Nikesi* adlı başyapıt muhakkak görülmelidir. Rodoslu 3 usta tarafından yapılan bu ünlü antik Yunan heykeli, dünyanın en önemli heykellerinden birisi olarak kabul edilmektedir.



Heykel, Perslere karşı Yunanlıların savaşı kazandığını müjdeleyen barış tanrıçası Nike'yi bir geminin pruvasına konar biçimde göstermektedir. Baş kısmı kaybolan bu heykel Osmanlı döneminde Semadirek Adası'ndan Paris'e götürülmüştü. 66 no'lu Apollo Galerisi gezildikten sonra Sully kanadına geçilmelidir. Sully kanadının kare biçimli pavyonlarından girişteki soldaki holde değerli bronz objeler ile Sen (Seine) nehri cephesinde ise, Yunan seramikleri ve fırında pişirilmiş çömlek koleksiyonu bulunur. Pharaonic Mısır ve Chronological Circuit pavyonlarındaki iki önemli heykel muhakkak görülmelidir. Bunlar 25 no'lu odadaki *IV. Amenophis Akhenaton* ile 22. odadaki *Seated Scribe* (oturan rahip) adlı Antik Mısır heykelleridir. Sully kanadının Rivoli caddesi cephesinde ise 17. 18. ve 19. yüzyıl sanat objeleri görülebilir. Kanadın en sonundaki 34 no'lu odada, *Boullé'nin Cupboard'ı* bulunur. Buradan Richelieu kanadına geçilir.



## İkinci Kat

Richelieu kanadının tamamı Ortaçağ, Rönesans, 19. yüzyıl, Restorasyon dönemi ve III. Napolyon Apartmanları'ndaki sanat objelerine ayrılmıştır. Görülecekler arasında 25 no'lu odada *Gnome with Snail*; Ortaçağ bölümünde *Eagle of Abbot Suger* ile Napolyon III Apartmanları gezilebilir. (Apartmanlar gezildikten sonra Richelieu kanadının 2. katına çıkılır).

Bu son kattaki kanatlardan Richelieu ve Sully resim sergilerine ayrılmış olup, Denon kanadı şimdilik kapalıdır. Richelieu kanadının tamamına yakın bir bölümü Flemenk, Hollanda ve Alman ressamlarının ünlü yapıtlarına ayrılmıştır. Flemenk bölümünde Rubens Odası, Hollanda bölümünde *Vermeer'in The Lacemaker'ı* ve Alman bölümünde ise, *Dürer'in Otoportresi* bulunmaktadır. Richelieu'nun Sully bitişiğindeki bölümünde ise, 14-17. yüzyıl Fransız ressamlarının yapıtları sergilenmektedir. Bu bölümde görülecek eserler arasında *John II The Good* adlı portre de yer alır.

Sully kanadının Rivoli cephesindeki koridor ve diğer odalar Fransız resim sanatına ayrılmıştır. Her koridorda sırasıyla 17, 18 ve 19. yüzyıl Fransız ressamlarının tabloları sergilenir.